

Stawy w Kaletach - Zielonej - Z o b a c z z b l i s k a

Portal Powiatu Tarnogórskiego www.tg.net.pl

PRZYRODA I WYPOCZYNEK

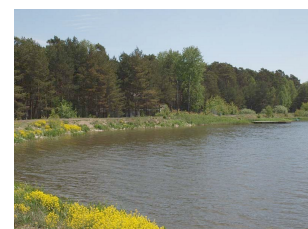
Zielona to dzielnica małego miasteczka Kalety. Znajduje się tutaj zespół pałacowo - parkowy pochodzący z XIX wieku położony nad zbiornikiem zaporowym zbudowanym na rzece Mała Panew. Zbiornik zwany również Zielona składa się z dwóch stawów, które stanowią wielką atrakcję w okresie letnim. Woda dostarcza ochłody w upalne dni, co z ochotą wykorzystują pobliscy mieszkańcy oraz turyści. Przyjeżdżają w to miejsce by zażywać kąpeli oraz opalać się na wspaniałych piaszczystych plażach. Wtedy jest tutaj dość tłoczno dzięki czemu możemy poczuć klimat prawdziwych wakacji. Zielona to znakomita baza turystyczno - wypoczynkowa. Znajdują się tu liczne domki campingowe, zajazd oraz pole namiotowe. Wody tutejszych stawów należą do wysokiej klasy czystości, zamieszkiwane są przez prawie wszystkie gatunki ryb słodkowodnych.

Dzięki temu istnieje możliwość wędkowania przez prawie cały rok. Miejsce to na pewno dostarczy wiele wspaniałych okazji do obcowania z naturą. Spotkamy tu wiele gatunków ptaków: łabędzie, kaczkę, perkozy czy mewy. Jeśli będziemy mieli szczęście zobaczymy jeszcze zwierzynę leśną, a nawet bobry. Stawy w Zielonej znajdują się na czternastym kilometrze licząc od źródła rzeki Mała Panew. Powierzchnia lustra wody obu stawów wynosi około 80ha. Mniejszy ma 20ha a większy 60ha. Próg śluz stawu dolnego znajduje się na wysokości 279,5m n.p.m. , a maksymalne spiętrzenie wody wynosi 2,5 m. Lustro wody na przelewie burzowym zbiornika retencyjnego znajduje się na wysokości 284m n.p.m. Pojemność większego stawu wynosi 0,79 mln m sześciennych wody.



Historia pierwszego zbiornika wodnego sięga już XIV wieku. Wtedy przepływająca tędy rzeka Mała Panew odsłoniła pokłady rudy żelaza, co zostało wykorzystane przez istniejący tu już przemysł hutniczy. W miarę wybierania pokładu rudy powstało zagłębienie, które naturalnie przekształciło się w staw. Dzięki niemu tutejsi hutnicy mogli magazynować zapas wody, tak niezbędnej do napędzania wodnego młota, którym na przykład przekształcano wytopioną stal w szyny lub sztaby. Początkowo staw nazywano Rybnikiem Kuźniczym, gdy jednak istnienie hut dobiegło końca, zaczęto go nazywać Zielińskim Stawem. Do 1944 roku hodowano w nim karpie, które roku odławiano, później został wydzierżawiony Kaletańskim Zakładem Celulozowo Papierniczym i odtąd

jego głównym zadaniem stało się utrzymywanie wody dla fabryki. Jednak w 1959 roku zakłady zrezygnowały z dzierżawy, a w latach od 1960 do 1961 rozpoczęto prace konserwacyjne. Staw wyczyszczono i pogłębiono. Równe dno i piaszczysta plaża, zaczęła być doceniana przez turystów i wczasowiczów. W latach 1970 - 1971 wybudowano drugi, większy staw, który stał się zbiornikiem retencyjnym.



PAŁAC DONNERSMARCKA

Pałac myśliwski został zbudowany w 1861 roku przez hrabiego Guido Henckel von Donnersmarck. Tego samego, który był właścicielem fabryki celulozy i papieru w Kaletach. Budowlę otoczono wspaniałym parkiem zlokalizowanym przy pobliskim stawie. Hrabia pomyślał także o skomunikowaniu pałacu z swoją posiadłością w Świerklańcu, mianowicie w 1862 roku powstała droga łącząca oba obiekty i zaczynająca się pod jego gankiem. Tętnił on życiem głównie w okresie zbiorowych polowań, a polować było na co. W Zielonej hrabia posiadał zwierzyniec. Było to zamknięte z wszystkich stron łowisko leśne, gdzie hodowano między innymi jelenie, danielę, czy dziki. Zwierzyniec był dosyć okazałych rozmiarów i obejmował leśnictwa Dyrdy, Piasek, Strzebiń, Zielona, Kuczów. Jego łączna powierzchnia wynosiła aż 6000 ha lasu, w których w 1914 roku było około 450 jeleni. Podczas drugiej wojny światowej pałac zajęli Niemcy.

Niestety wywieźli stąd wszystkie cenne meble oraz przedmioty. Po wojnie los pałacu wcale nie zmienił się na lepsze, ponieważ zorganizowano tu bazę ośrodka transportu leśnego. Na parterze zainstalowano pięcotonowe tokarki oraz inne ciężkie maszyny. Część pomieszczeń zaadaptowano na stolarnię i ślusarnię. Owa działalność doprowadziła do dewastacji tak pięknego niegdyś obiektu. Dziś na całe szczęście zniknął stąd ciężki sprzęt. W 1991 roku pałac został wpisany do rejestru zabytków, wtedy też stopień zniszczeń obiektu został oszacowany na 70%. Obiekt jest w opłakanym stanie technicznym i właściwie nadaje się tylko do kapitalnego remontu. Pałac nie jest jedynym ciekawym obiektem. Tuż obok stoi bardzo stary ceglany budynek. Jest to dawna szkoła wzniesiona w 1907

Stawy w Kaletach - Zielonej - Z o b a c z z b l i s k a

Portal Powiatu Tarnogórskiego www.tg.net.pl

roku. Droga przetargu wyposażono ją wtedy w ławki, tablice, przyrządy gimnastyczne. Znajdowały się w niej dwie klasy. Funkcję szkoły, obiekt ten pełnił do 1950 roku, później jego wnętrza przekształcono na mieszkania i w takiej formie dotrwał do dnia dzisiejszego.



SAME ATRAKCJE

Wokoło zbiornika wodnego w Zielonej przygotowano bardzo wiele ciekawych atrakcji. Jedną z nich jest znajdujący się na wyspie mniejszego stawu stary, drewniany wiatrak. Kiedyś było można go sobie wynająć i spędzić w nim noc, gdyż jego wnętrze zostało ku temu zaadaptowane. Dodatkowo do samego wiatraku trzeba było dopłynąć łódką, ponieważ między wyspą a brzegiem stawu nie istnieje żaden pomost. Miejsce to często wykorzystywano do spędzenia nocy poślubnej, a samo przepłynięcie łódką stanowiło romantyczny dodatek. Niestety w chwili obecnej wiatrak nie jest udostępniony dla wczasowiczów. Zaraz obok opisywanego wcześniej pałacu myśliwskiego znajduje się kolejne ciekawe miejsce, jest nim Zajazd u Rzepki. Istnieje od 1920 roku i został wybudowany w miejscu starej karczmy. Prócz wspaniałej śląskiej kuchni oraz bazy noclegowej, ośrodek oferuje jeszcze przejazd zabytkową bryczką, a nawet organizację kuligów w okresie zimowym. Przy zajezdzie utworzono zagrodę zwierzątek.

Na pewno będzie to wielka atrakcja dla dzieci, gdyż mogą tutaj zobaczyć osiołka, kozę, sarny, czy nawet prawdziwego dzika. Osoby kochające spokój i przyrodę, również znajdą tu coś dla siebie. Od niedawna stawy w Zielonej zamieszkują bobry, na jego obrzeżach budują swoje żeremia. W związku z tym w 2002 roku utworzono ścieżkę przyrodniczo - dydaktyczną do bobrów. Dzięki niej możemy natknąć się na działalność tych zwierząt oraz obcować z przyrodą. Ścieżka kończy się wspaniałym, niewidocznym, mogło by się wydawać nieco zapomnianym miejscem, gdzie każdy doceni ciszę i spokój. Idealnie nadaje się na weekendowy piknik, bądź relaks przy książce czytanej na świeżym powietrzu. Staw to także raj dla wędkarzy. Żyje w nim ogromna ilość gatunków ryb takich jak: karp, sum, sandacz, szczupak, płoć, boleń. Każdy turysta, który uwielbia wędkarstwo może spróbować swoich sił. Wystarczy tylko wykupić sobie pozwolenie. Można to zrobić jeszcze przed wyjazdem, dokonując przelewu na konto Polskiego Związku Wędkarskiego, oddział w Częstochowie. Jednodniowe pozwolenie na wędkowanie to koszt 12 zł, a trzydniowe to 28 zł. Wokoło zbiornika wodnego zlokalizowanych jest kilka ośrodków, gdzie turyści mogą znaleźć boiska do siatkówki, kort tenisowy, miejsca do

grillowania i organizowania ognisk. Dodatkowo istnieje wypożyczalnia rowerów, z których można skorzystać, by zwiedzić inne dzielnice Kalet oraz okoliczne miejscowości.



TAK NA UCHO...

Liczne atrakcje, zabytki oraz przyroda sprawiają, iż stawy w Zielonej mogą wydawać się miejscem magicznym. Chyba wszyscy docenią możliwość wyciszenia się i odpoczynku od tak rozpędzonego dzisiejszego świata. Dodatkowo prawie każdy znajdzie tu coś dla siebie. Aż trudno wyobrazić sobie, że od Metropolii Śląskiej dzieli to miejsce zaledwie 20 km, a jeszcze mniej od lotniska w Pyrzowicach.

Autorem tekstu oraz zdjęć poświęconych stawom w Kaletach - Zielonej jest Łukasz Skop; w sprawie reklamy na niniejszej stronie należy kontaktować się bezpośrednio z Autorem pisząc na adres:
prince86-86@o2.pl

Stawy w Kaletach - Zielonej ~Zobacz z bliska

Portal Powiatu Tarnogórskiego www.tg.net.pl

